

教育, 不止于教, 学习, 不止于被教!

“学习者”与“教育者”共同开辟新时代的新教育!

游
yóu
you



与时俱进的大学公共基础教育与国际化新人才的培养

通过活用基础能力培养和拓展汉语沟通能力的方案

<http://www.seikei.ac.jp/university/gp-you>

成蹊大学

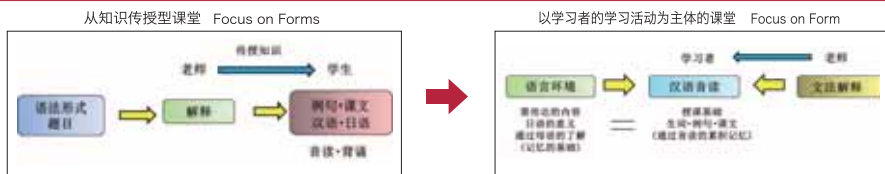


“游” Yóu

的运用… 课堂授课(课内学习) → 练习题(学习档案) → 掌握程度测试(检查补充) → 定期考试(发挥成果) → 获得学分
有效利用教育制度=运用能力掌握流程

基本运用

1 课堂运营: 从“讲授”型课堂转变为“学习”型课堂。



2 发音与语法的有机性练习:

*参照本小册“发音与语法”教材介绍

1 掌握四声(声调符号自动化练习)

2 “发音诊所”: 提高提高韵母、声母的发音精确度, 习得有起伏大、音差大的四声语感

练习对象: 包括语法课题的课文, 例文中的生词 难发音词汇, 文字与音声不一致的词汇

3 “节奏语调练习”*: 利用语法例文与发音练习· 单词→句子→文章, 展开 汉语做文章(文生成)的特色

视觉与语音; 语音与文章的结构有机性地连接学习(词汇的用法、词顺)

PC画面: 选择信息可以表示/非表示



3 学习方式: 可应对个体差异的CALL学习与接力型互动语音学习

(个人学习与集体相学习相结合、启发性学习)

“游”式互动发音练习· 纠正法: 「个人→剩下全体」(按坐为轮流进行)的练习, 高效、有效的“说、听”连接练习

1 学生A发音(用口文字信息语音化), 除了A以外的学生边听(耳朵)边看(眼睛), 通过文字信息与语音信息, 判断正误。

2 除了A以外的学生发音, A边听(耳朵)边看(眼睛), 确认自己发过的语音的正误。

通过1.2. 轮流练习(A→B→C...), 以学习者自己的「认知」来培养主动自主发音的能力。

为避免学习者一犯错, 老师立即领读纠正, 阻碍学习者主动自主纠正自己的发音的能力。

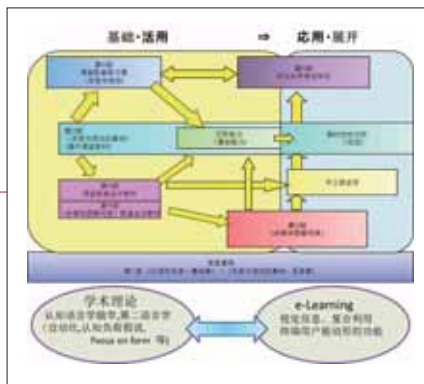


4 课堂配套练习题: 可学过的内容通过使用来进行确认! 可有效、高效地巩固基础能力(平时学习)。

5 掌握程度测试: 检查学习程度, 有效、高效地弥补弱项(检查与补充学习)。

6 定期考试: 是对学习成果的发挥, 作为回报获得学分。

“游”基础教材配套图



应用

配合使用“游”系统教材, 提高外语学习的四项技能(读、写、听、说) 各种教材相结合, 增强词汇能力, 向精读、会话、跨时空的交流迈进!

《课堂配套会话》与《多媒体图解词典》的自由连系



效果·成果

1 “游”系统 & 方案的效果与成果

通过培养自律性的发音能力, 提高掌握程度, 缩短学成时间, 打下牢固的学习基础。

通过掌握具有自我矫正能力的声调感觉与高精度的发音基础能力, 使学习者产生自信, 调动了语言表达的积极性, 为基础学习打下了牢固且良好的基础。

凭借高效学习语法基础的学习法, 掌握程度得到提高和平均化

通过做练习题和实施掌握程度测试, 基础内容的掌握率得到提高, 期末考试时低分者的人数减少, 分数集中区的平均分数段升高。

养成自律性学习能力, 创造出积极主动型的学习主体

对汉语学习产生更大的兴趣, 挑战中文水平考试并顺利通过, 向更高水平迈进的学生、以及第二年后(结束基础学习后) 坚持自主学习的继续学习者的人数增多。

2 学术评价

· 连续获得日本 e-learning 学会学会奖; 大会委员长奖(2010)、最佳论文奖(2008)、审查委员特别奖(2007)

展翅飞向世界的沟通之翼

项目概要

在全球化不断发展的国际社会，随着社会需求的增大，近年来，大学里的汉语学习者数量急剧增加。但是，受汉语的语言学特点和大学公共基础教育课时数有限的限制，多数大学所面临的实际情况是，学习者所希望的掌握沟通能力的问题并没能得到很好的解决。本项目的目的是：在本校已取得的前驱性开发成果——带有汉语学习中较为重要的声调波形显示功能的大型词汇语音数据库——的基础之上，在基础教育中实施短时、扎实、高质量的语音教学，提高单词能力，

培养能够通过简单表达进行对话的基础能力活用型汉语人才。我们开发出具有较强通用性的“终端用户(学生)主动型 e-Learning 自修支持系统”，将其与我校特有的旨在培养学习者对人与社会的关注的“面对面正课授课”相结合，促使学生掌握技能、培育人格，同时也对满足社会与学生需求的新时代汉语教育进行实践，从而力求培养出对二十一世纪的国际社会有用的国际化新人才，并尝试开辟出大学公共基础语言教育的新的可能性。

*声调 (包括单音节强弱在内的高低语调)

向人与社会表达，倾听人与社会的声音……

“游”教育方案

Yóu

技能与人格的培养

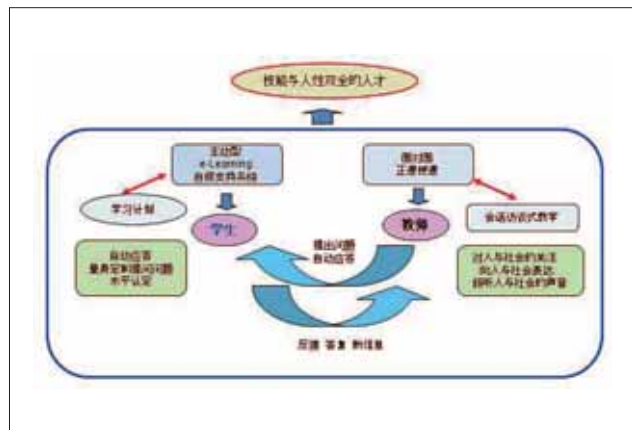
我们把具有较强通用性的“自修支持型 e-Learning 系统”与我校特有的运用了口头访谈方式的面对面正课授课相结合，培养学习者掌握基础能力活用型汉语国际化人才所需的沟通技能，并注重培育其人格。

1 以学习者为主体的自修支持型 e-Learning 系统

这是一个注重学习者的个体情况(热情、兴趣、水平)，能调动自主性、创造性的终端用户主动型学习系统。利用该系统，我们希望实现这样一种教育，即学习者主动创造学习，发出学习信息给教学方，与教学方一同成为创造者。

2 特有的面对面正课教育

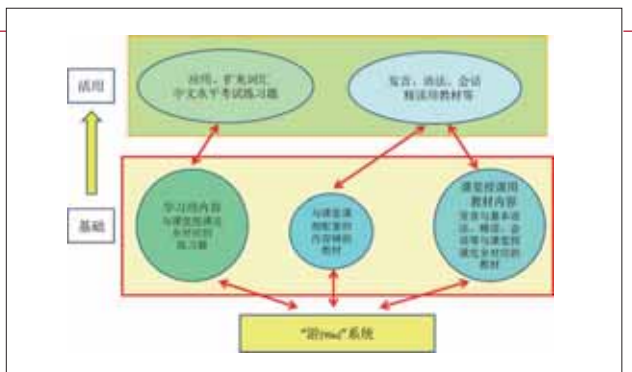
我们所要开展的口语教育不同于要求反射神经和速度的日常会话能力教学，我们以掌握沟通能力为目的开展语言技能教育，同时培养学习者对人与社会的理解力以及人文关注。



从“教学”工具转为“学习”工具

构成

基础能力活用型教学分为基础与应用两个阶段，由课堂内容、与课堂配套的学习内容及学习计划三个系统组成。它推出各种学习方案：在基础阶段，采用与授课教材相对应的配套内容与练习题；在活用与应用阶段，备有各种学习计划，能够结合学习者的个人兴趣、水平及目的，提供与之相匹配的丰富多彩的学习材料、练习题及掌握程度测试。“游”系统由四个部分构成。



“游”所走过的路、今后之路

“游”的开发时间表

(成蹊大学汉语语音教育系统的开发历程)



强化词汇能力

基本教材

《多媒体图解词典》

配有大量轻松有趣的插图，
是学习者强化词汇能力的绝佳助手！



外语学习中常见的问题是：平时实际使用的机会少，缺乏提高词汇能力的机会。因此我们将日常生活中难以接触到的单词及生活用语，与视觉信息相结合来提供给学习者，以帮助学习者扩大汉语的生活空间、强化词汇能力。通过与示意图相结合，有效激活大量文字信息，从而强化记忆。

■ 视觉与语言邂逅，拓宽汉语空间

- 任何时间、任何地点都可以开始愉快的单词学习
- 针对因轻松有趣故容易走向个人化的难题，通过与系统
- 性会话练习相结合，切实进行补充和加强（配套会话教材）



学完了“职业”这一单词，
就让我们来谈谈理想吧！

“将来你想做什么？”

“那么让我们去医院看一下吧！”

■ 利用多样化菜单提高词汇能力！

要把重语用学的汉语学好，仅有词汇量是不够的！因此我们还提供富有嚼头的词汇信息！

- 为何词义相近，用法却不同？→ 近义词学习
- 为何有的汉字字义不同，有的是字不同义同？异文化学习的妙趣 日中同形异义词
- 汉语中实难驾驭的“小小暴徒”，用法需要慢慢习惯。→ 补语的学习！
- 中国与中国人的智慧精华，语言即文化。→ 四字成语的学习！

■ 学习档案

学习记录中显示各类练习题的学习情况，可按每月、每季度查看学习记录，以帮助学习者了解掌握程度及弱项，并找出克服弱项的办法。可使学习变得具体且有阶段性。

学习记录	日期	学习内容	完成时间	得分	备注
1. 词汇学习	2014.10.1	职业类词汇	10:00-11:00	100%	
2. 会话练习	2014.10.1	职业类会话	11:00-12:00	95%	
3. 听力练习	2014.10.1	职业类听力	12:00-13:00	80%	
4. 语法练习	2014.10.1	职业类语法	13:00-14:00	90%	
5. 综合练习	2014.10.1	职业类综合	14:00-15:00	85%	
6. 词汇学习	2014.10.2	理想类词汇	10:00-11:00	100%	
7. 会话练习	2014.10.2	理想类会话	11:00-12:00	95%	
8. 听力练习	2014.10.2	理想类听力	12:00-13:00	80%	
9. 语法练习	2014.10.2	理想类语法	13:00-14:00	90%	
10. 综合练习	2014.10.2	理想类综合	14:00-15:00	85%	

■ 掌握程度测试

通过对一学期所学内容的掌握程度的测试，可以了解学习中的难点。对于学生而言，它对定期考试的备考学习以及今后的学习有帮助；对于教师而言，可以通过它了解班级整体和每个人的学习情况，对教学有帮助。



学习计划“增强实力！”

丰富多彩的学习教材与练习题！

学过的内容准确记录（学习档案）！



在扎实的基础能力之上所开展的活用与应用学习中，我们专门提供教材及学习材料，通过多种内容提高语法能力与词汇能力并培养综合能力。为满足学习者希望巩固课堂所学内容、了解自身学习水平、面向水平升级进行摸底等多种目的，我们准备了丰富多彩的学习教材与练习题。同时，多数练习题是从可简单修改、追加、删除的基本数据及基本规则中随机抽取习题数据而自动生成的，能够为学习者提供百学不厌的多样化习题。练习题做完后会自动打分，并作为学习档案保存和显示。

技能与人格的培养

■ 课堂配套学习

提供与第一部《发音基础——基础篇》和第二部《发音与语法基础》完全配套的练习题，用以巩固课堂上所学的内容。此外，针对积极性高的学习者，还准备了用以提高语法能力和词汇能力的“发展与应用习题”。练习题采用自动评分方式，得分结果与要点一起出示给学习者。成蹊大学参加课堂学习的人员的学习结果将作为档案保存并显示。



“语法学习”填空题

■ 教材学习

结合学习者的水平与兴趣，推出了针对语言学习四项技能、特别是“读、写、听”技能的各种教材，以帮助学习者掌握扎实的基础能力，并向活用和应用能力扩展。

■ 提高阅读能力！

准备了“初级”、“中级”、“高级”三个级别的多项阅读教材，涉及“时事”、“思想与经济”、“文学”、“历史”、“文化”等领域。特别是其中的“名人传记”（历史）教材，可以带学习者跨时空访问中国历史上富有个性的人物，从而培养学习者对人与社会的理解力和关注度，是“游”教学方案所特有的学习教材。

■ 提高表达能力！

该教材将“写”与“说”结合起来，培养学习者用简明易懂的方式表述自身情况和自我想法的能力。在不同场景的基本表达方式的基础上，通过写作训练，培养学习者的汉语思维能力，并提高其会话能力。

■ 提高会话能力！

提供旨在应用并扩展课堂上基本教材中所学到的基础知识、与《发音与语法的基础》相配套的会话教材（初级），以及旨在应用并熟练使用《多媒体图解词典》中词汇的会话教材（初级、中级）。同时，还提供商务题材型会话教材，满足学习者希望学习商务场景中中级会话、希望以实践性的方式接触中国的需求，力求提高实践型沟通能力。



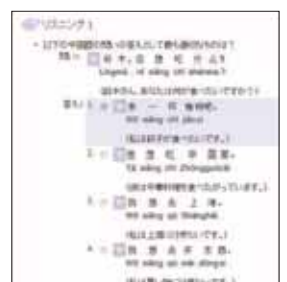
《发音与语法的基础》配套会话



开展商务场景中高级会话，既满足学生希望以实践性方式接触中国的需求，也进行学习。

■ 中文水平考试备战练习

要想了解自己目前的水平并确立下一步的学习目标，学习者可以参加外部考试。“游”系统为学习者准备了在日本最为普及的“中国语检定考试”的模拟试题，可作为从准四级到二级的汉语“中国语检定考试”的备战练习之用。学习者做完试题后，可以通过学习档案看到分数，以便有针对性地克服弱项，争取通过考试。



听力题



何谓“游”... 代表学习者在汉语沟通的世界里自由遨游、学习的意思。“游”读为“yóu”，其拼音写法与英文单词“you”相同。“you”在英语中代表“你”，象征作为学习主体的学生。“游”是一个教育构想的名词，是开发型系统的总称。

凭借高质量的语音教学，为发音和语法奠定扎实的基础。

欢迎进入“游”的世界
Yóu

<http://www.seikei.ac.jp/university/gp-you>

发音

基本教材

《汉语的发音——基础篇》

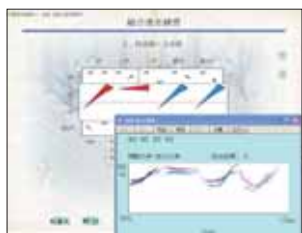
活用语音信息与视觉信息的发音教学！



汉语的声调由急剧的起伏变化形成或高或低的曲线，这对于以音域较窄的日语为母语的日本学习者而言，是汉语学习上的一道关口。如果能有效掌握声调感觉，不仅可以学好精准的基本发音，也可为今后的汉语学习打下基础。

■ 声调符号的自动语音化“ma”的威力

- 使用简单的“ma”音培养声调感觉。利用彩色引导箭头刺激视觉，通过声调波形显示功能加以确认，准确纠正发音！
- 看到声调符号即可自动转化为语音，如果获得了这一能力，就不会被声调分散太多的注意力，从而打下理解更高层次课题（基本发音、语法、内容）的基础。



■ 观察舌型与口型的变化学习

基本发音

- 汉语通过36个声母、21个韵母及其与声调的组合，发生语音变化。本篇的目的就是在声调自动语音化的基础上，让学生通过观察确认舌型与口型的变化，掌握精确的基本发音。
- 教材中由以汉语为母语的做家庭教师做发音示范和视频指导，并配以日语解说，可随时再现日本教师与中国教师的组合授课。



发音与语法

基本教材

《发音与语法的基础》

发音与语法相结合的基础学习



汉语为声调语言，采用表意文字，记忆一个词语需要记忆汉字、汉字读法（字母拼写 + 声调符号 = 拼音）、意思和多种信息，还要将其转化为语音。此外，汉语没有形态上的变化，而是通过语序来体现语法功能。针对这一特点，我们采用树形模式学习与语音学习相结合的方式，帮助学习者实现有效记忆。

■ 为大信息量的汉语学习提供强有力的支持

- 通过选择“显示文字信息”加深记忆，借助于视频录像开展生动的会话训练。



■ 由词语的积累而来的节奏语调练习

- 由词到句、由句到文，如此渐进展开的“由点到线”的方式，是将语音练习与语法学习相结合的重要内容。学习者通过树形模式可同时学习句型与语音。

■ 《发音与语法的基础》

配套会话教材及练习题
(与课堂授课完全同步)

- 帮助掌握课堂上所学的内容，达到能够使用的程度。课堂教学前进一课，配套教材也跟着连动前进。动用眼、耳、口，实现语法、发音、会话的三位一体学习！通过做练习题可巩固所学知识。



学习者发生改变、教育者发生改变、教育发生改变……

“游”开辟出来的教育新天地

利用学习主体的创造以及学习主体发出信息，推动教育的进步与发展

在有限的课时内高效且有效地掌握到基础能力的学习者，能充分体会到成就感，增强积极性，并获得转变为自主型学习主体的契机。学习者发出的多种学习信息和掌握程度的变化轨迹，要求教育者进行立足于学习者的教学，同时也会积累一些学习者与教育者双方在无意识当中产生的潜在信息。学习者作为信息的发出人，成为推动教育进步和发展的主体以及教育的创造性当事人。

学习者与教育者、人与系统的协调合作

人与系统的结合孕育了巨大的可能性。个人取得高质量的语言学习成果，增强了学习者与教育者双方的成就感，产生出良性的相互刺激与相互启发。因系统而得到提高和深化的人与人之间、人与系统之间的关系，将创造具有持续性和连续性的新教育。e-Learning 活用型汉语教育、基础能力活用型汉语人才培养方案——“游”，是只有在人与系统相互提高彼此可能性的IT时代才能得以实现的教育世界、其第一步。

发现型教育的创造——教师的新作用

“游”教育系统给授课形式带来变化与革新，它为授课空间从原来的教育者传授知识的场所转变为学习者与教育者自主发现学习和教学的“发现型教学”的场所提供了契机。CALL系统尊重个人学习并实现个人指导，集中练习带来相互刺激——这样的教育，要求教师的作用从知识传授者向学习方法和学习课题的优秀引导者、协调者进行转变，并由此推动新形式教学的创造。



游

何谓现代GP... 现代教育需求课题支援项目（现代 GP）是为了促进高等教育的活性化而设立的政府扶持项目。针对各类审议会提出的建议以及社会要求强烈的政策问题等来设定课题，并从各大学应征的举措方案中甄选特别优秀的教育项目予以财政支持。

何谓“游”？... 活用 e-Learning、基础能力活用型的教育模式
学习者众多却难出人才的大学公共基础语言教育现状
让我们来培养能够短时、有效、高效地掌握基础能力、运用汉语的人才吧！

方案&系统的特点... 充分运用视觉信息——利用声调波形功能的高质量语音学习
满足个体差异，培养自律性学习能力——终端用户能动型系统
学习者主动发出并共享学习信息——学习者与教育者共同打造的双向式教育

“游”是人与系统、学习者与教育者的协调合作，
是开辟新时代的全新教学方式！

希望了解“游”系统功能与教材的各位，
请打开这本小册进入“游”的世界吧！



详询

SEIKEI 成蹊大学

法学系 | 经济系 | 文学系 | 理工系

<http://www.seikei.ac.jp/university/>

邮政编码 180-8633

东京都武藏野市吉祥寺北町 3-3-1

企业运营课 电话 81-422-37-3531 传真 81-422-37-3883

E-mail kikaku@jim.seikei.ac.jp